

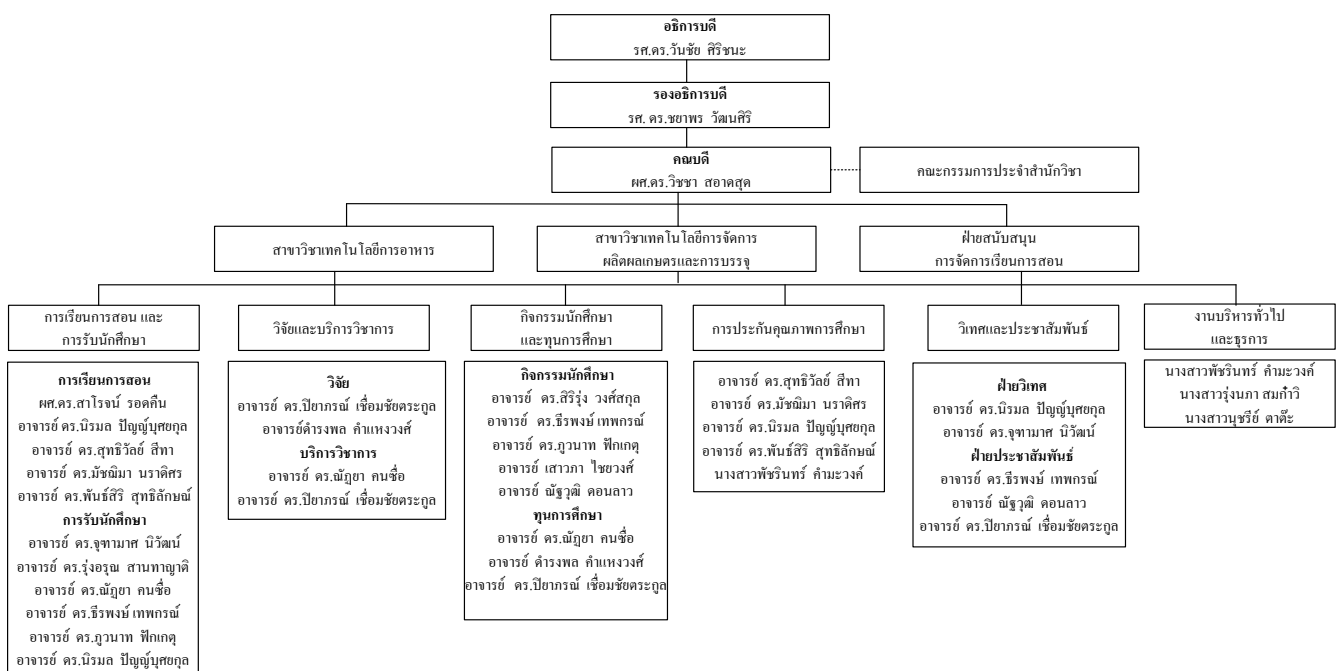
ส่วนที่ 1

การประเมินสถานการณ์ของสำนักวิชาอุตสาหกรรมเกษตร

1.1 สถานภาพปัจจุบัน

สำนักวิชาอุตสาหกรรมเกษตร (ชื่อเดิมสำนักวิชาเทคโนโลยีการเกษตร) จัดตั้งเมื่อวันที่ 9 มีนาคม พ.ศ.2542 เพื่อผลิตบัณฑิตสาขาวิชาเทคโนโลยีการอาหาร ต่อมาในปี พ.ศ.2546 ได้เปิดการสอนในสาขาวิชาเทคโนโลยีหลังการเก็บเกี่ยวและบรรจุภัณฑ์ (ปี พ.ศ.2551 ได้เปลี่ยนชื่อสาขาวิชาเป็นชื่อสาขาวิชาเทคโนโลยีการจัดการผลิตผลเกษตรและการบรรจุ) ตลอดระยะเวลา 12 ปีที่ผ่านมา สำนักวิชาอุตสาหกรรมเกษตรมีการพัฒนาไปในทิศทางที่ดีและเติบโตขึ้น มีการเปิดสอนหลักสูตรทั้งระดับปริญญาตรี โท และเอก และมีบัณฑิตที่สำเร็จการศึกษาแล้วทั้งระดับปริญญาตรี และปริญญาโทที่มีคุณภาพ กอปรด้วยคุณธรรมและจริยธรรมในวิชาชีพ ซึ่งจะช่วยนำพาอุตสาหกรรมเกษตรของประเทศไทยก้าวต่อไปอย่างมั่นคงในอนาคตที่ยิ่งใหญ่

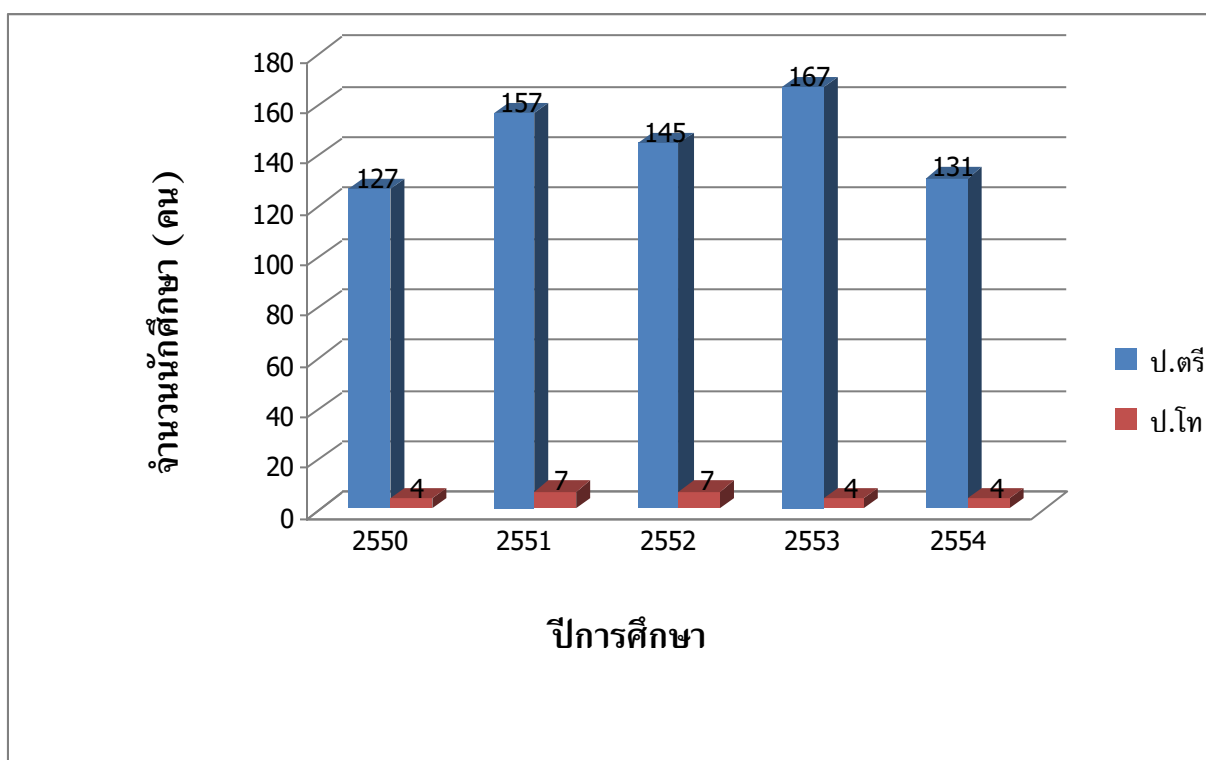
1.1.1 โครงสร้างการบริหารงาน



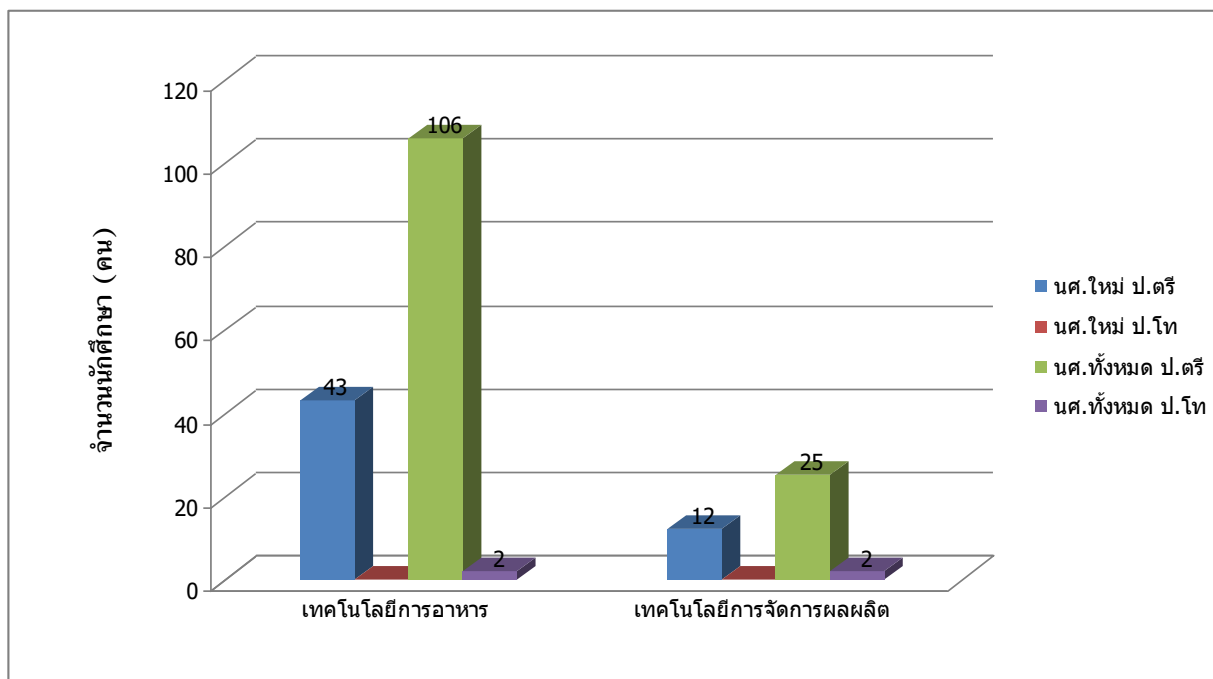
1.1.2 หลักสูตรที่เปิดสอน

ระดับการศึกษา/ ชื่อหลักสูตร	ชื่อสาขาวิชา	ปีการศึกษา ที่เปิดสอน
ปริญญาตรี		
หลักสูตรวิทยาศาสตรบัณฑิต	เทคโนโลยีการอาหาร	ปี 2542
	เทคโนโลยีการจัดการผลิตผลเกษตร และการบรรจุ	ปี 2546
ปริญญาโท		
หลักสูตรวิทยาศาสตรมหาบัณฑิต	เทคโนโลยีการอาหาร	ปี 2549
	เทคโนโลยีการจัดการผลิตผลเกษตร	ปี 2550
ปริญญาเอก		
หลักสูตรปรัชญาดุษฎีบัณฑิต	เทคโนโลยีการอาหาร	ปี 2551

1.1.3 จำนวนนักศึกษา

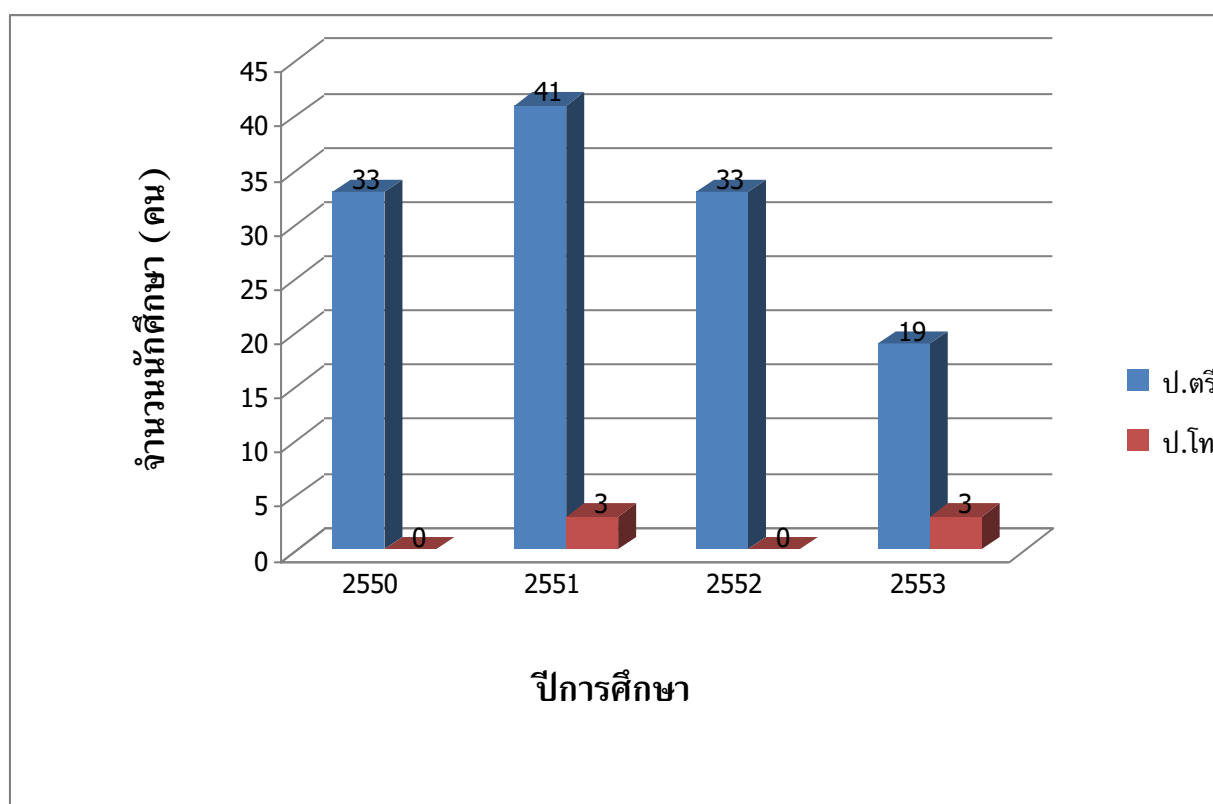


- แสดงกราฟเปรียบเทียบจำนวนนักศึกษาทั้งหมด ระหว่างปีการศึกษา 2550 จนถึงปีการศึกษา 2554 จำแนกตามระดับการศึกษา

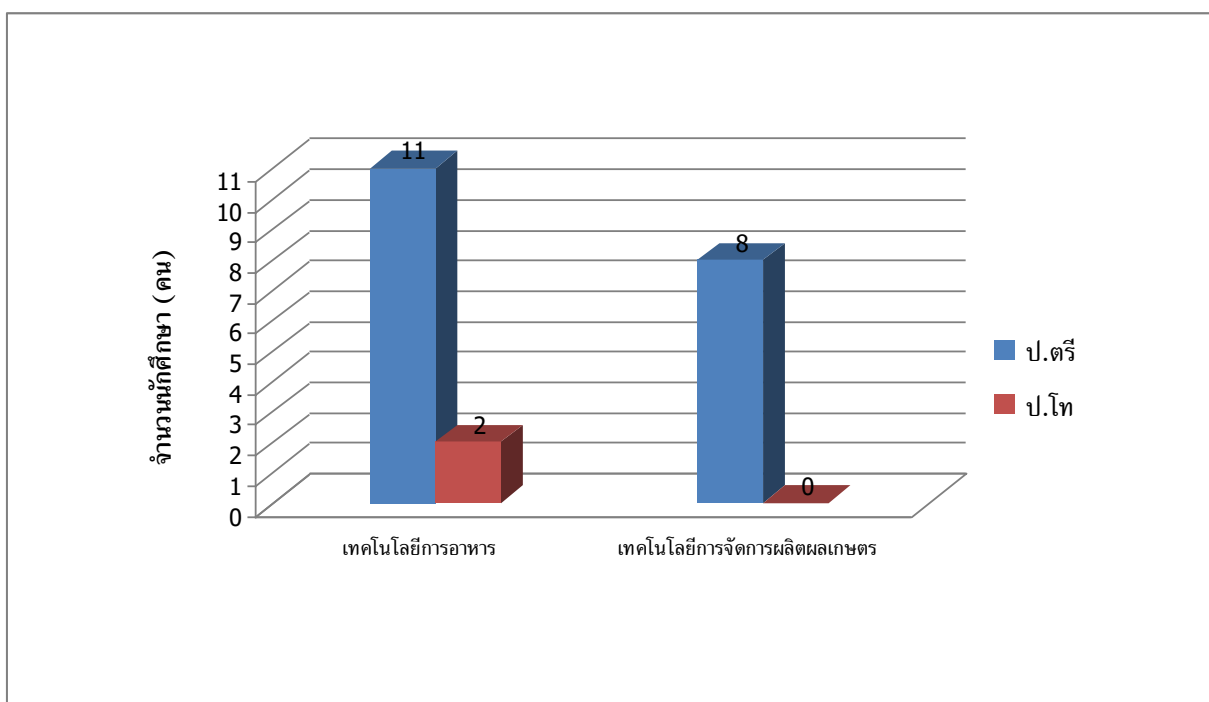


- แสดงกราฟเปรียบเทียบจำนวนนักศึกษาปี 2554 จำแนกตามสาขาวิชา ได้แก่ จำนวนนักศึกษาใหม่ จำนวนนักศึกษาทั้งหมด

1.1.4 จำนวนผู้สำเร็จการศึกษา



- แสดงกราฟจำนวนผู้สำเร็จการศึกษา ระหว่างปีการศึกษา 2550 จนถึงการศึกษา 2553 จำแนกตามระดับการศึกษา

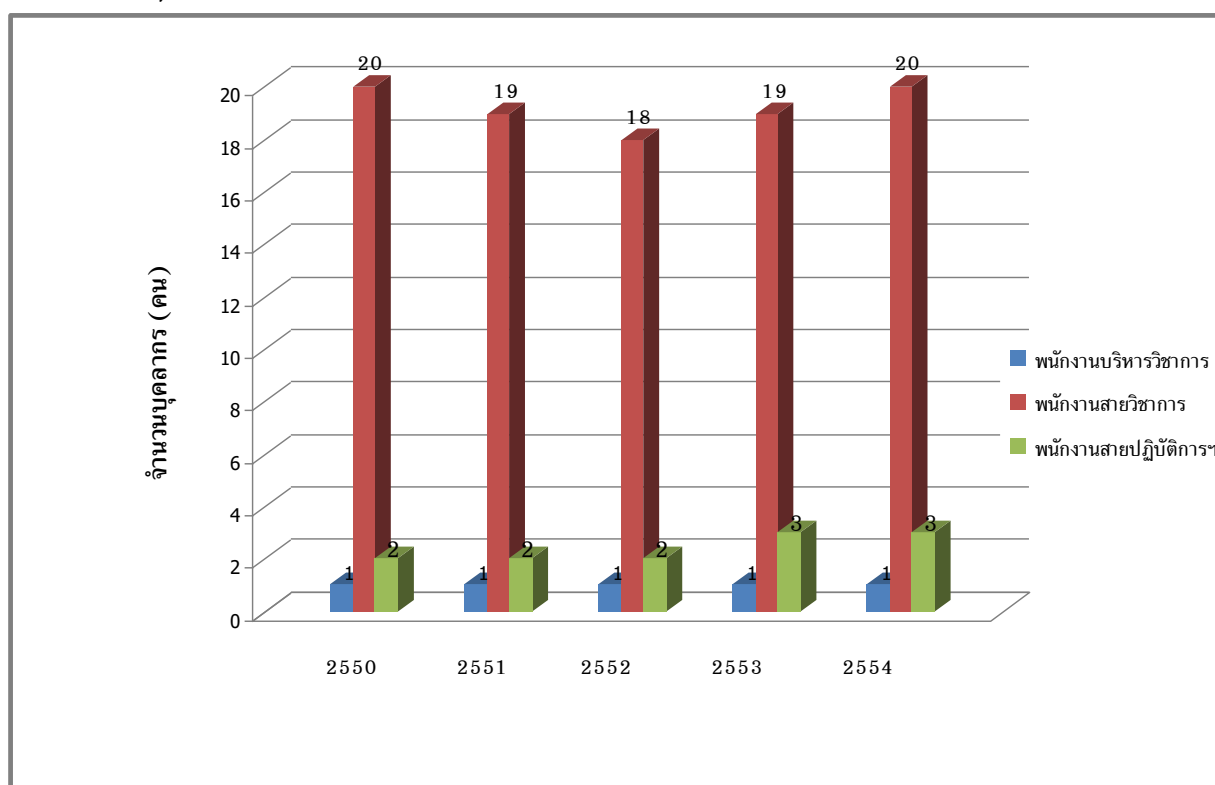


- สรุปจำนวนผู้สำเร็จการศึกษาในปีการศึกษา 2553 จำแนกตามสาขาวิชาและระดับการศึกษา

จำนวนผู้สำเร็จการศึกษา ในปีการศึกษา 2553

ระดับการศึกษา /ชื่อหลักสูตร	ชื่อสาขาวิชา	แผนการรับ นักศึกษา	ผู้สำเร็จ การศึกษา
ปริญญาตรี			
หลักสูตรวิทยาศาสตรบัณฑิต	เทคโนโลยีการอาหาร	50	11
	เทคโนโลยีการจัดการ ผลิตผลเกษตรและการ บรรจุ	30	8
ปริญญาโท			
หลักสูตรวิทยาศาสตร มหาบัณฑิต	เทคโนโลยีการอาหาร	5	2
	เทคโนโลยีการจัดการ ผลิตผลเกษตร	5	1

1.1.5 บุคลากร



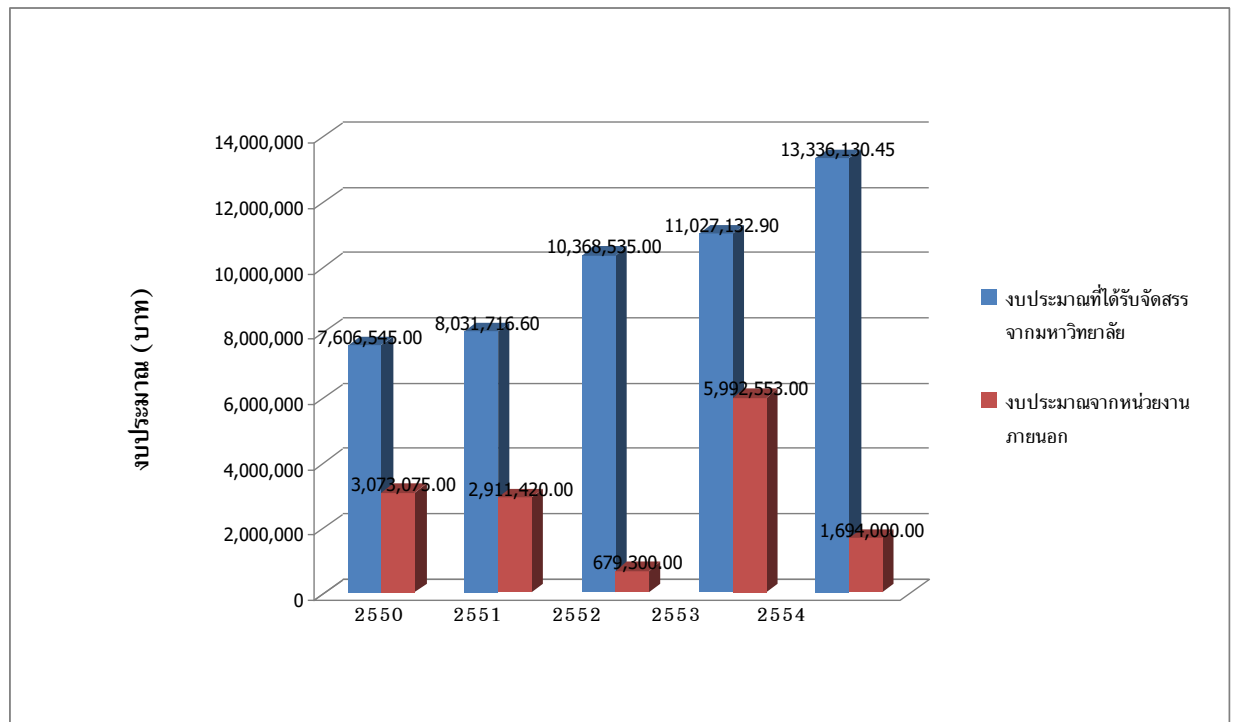
- แสดงกราฟเปรียบเทียบจำนวนบุคลากรตั้งแต่ ปีงบประมาณ 2550 จนถึงปี 2554 จำแนกตามสายงาน (ผู้บริหาร พนักงานสายวิชาการ พนักงานสายปฏิบัติการฯ)
- ข้อมูลจำนวนบุคลากร จำแนกตามสายงาน ณ สิ้นปีงบประมาณ 2554

ประเภทพนักงาน	จำนวน (คน)
1. พนักงานสายบริหารวิชาการ	1
2. พนักงานสายวิชาการ	20
3. พนักงานสายปฏิบัติการฯ	3
รวม	24

- สัดส่วนตำแหน่งทางวิชาการของพนักงานสายวิชาการ ณ สิ้นปีงบประมาณ 2554

ตำแหน่งทางวิชาการ	จำนวน (คน)	สัดส่วนต่อพนักงานสายวิชาการทั้งหมด
ศาสตราจารย์	-	-
รองศาสตราจารย์	-	-
ผู้ช่วยศาสตราจารย์	1	ร้อยละ 5
อาจารย์	19	ร้อยละ 95
รวม	20	

1.1.6 งบประมาณ



- กราฟเปรียบเทียบงบประมาณของสำนักวิชา ตั้งแต่ปีงบประมาณ 2550 จนถึงปีงบประมาณ 2554 ระหว่างงบประมาณที่ได้รับจัดสรรจากมหาวิทยาลัย กับงบประมาณจากหน่วยงานภายนอก
- สรุปจำนวนงบประมาณของสำนักวิชา ในปีงบประมาณ 2555

แหล่งที่มา	จำนวนเงิน (บาท)
1. งบประมาณที่ได้รับจัดสรรจากมหาวิทยาลัย	12,967,687
- งบบุคลากร	10,494,535
- งบดำเนินการ	1,164,852
- งบลงทุน	1,308,300
2. งบประมาณจากภายนอก	2,902,000
- โครงการวิจัย	3,352,180
- โครงการบริการวิชาการ (คลินิกเทคโนโลยี)	652,000
รวมทั้งสิ้น	32,841,554

1.2 การวิเคราะห์สภาพแวดล้อมภายใน

จุดแข็ง (Strengths)	จุดอ่อน (Weaknesses)
<ol style="list-style-type: none"> 1. มีการจัดการเรียนการสอนเป็นภาษาอังกฤษและพร้อมเข้าสู่ AEC 2. งานวิจัยมีความหลากหลายสามารถตอบสนองความต้องการของชุมชนอย่างแท้จริง 3. อาจารย์มีศักยภาพในการขอทุนสนับสนุนการวิจัยสูง 4. อาจารย์มีความเชี่ยวชาญด้านการวิจัยเฉพาะด้าน 5. มีการสอบวัดประมวลความรู้ก่อนสำเร็จการศึกษา 	<ol style="list-style-type: none"> 1. มีการเชื่อมโยงและบูรณาการงานวิจัยรวมถึงการบริการวิชาการทั้งในสาขาและต่างสาขาที่มีผลกระทบในเชิงวิชาการและสังคมน้อย 2. จำนวนอาจารย์ที่ดำรงตำแหน่งทางวิชาการยังมีน้อย 3. จำนวนนักศึกษาไม่เป็นไปตามแผน 4. คุณภาพของนักศึกษาแรกเข้า 5. มีการทำวิจัยในชั้นเรียนน้อย 6. ขาดการมีส่วนร่วมในการบริหารจัดการจากบุคคลภายนอก 7. โครงสร้างการบริหารงานขององค์กรไม่คล่องตัวในการปฏิบัติงาน

1.3 การวิเคราะห์สภาพแวดล้อมภายนอก

โอกาส (Opportunities)	อุปสรรค (Threats)
<ol style="list-style-type: none"> 1. มหาวิทยาลัยตั้งอยู่ในพื้นที่ของแหล่งวัตถุดิบทางการเกษตร ทำให้เกิดงานวิจัยและงานบริการวิชาการที่ตอบสนองความต้องการของชุมชน 2. มหาวิทยาลัยตั้งอยู่ในกลุ่มอนุภาคลุ่มแม่น้ำโขง ทำให้มีโอกาสรับนักศึกษาต่างชาติมากขึ้น และพัฒนาความร่วมมือและสร้างงานวิจัยทางอุตสาหกรรมเกษตร 3. การใช้ภาษาอังกฤษเป็นสื่อในการจัดการเรียนการสอน ทำให้มีโอกาสรับและแลกเปลี่ยนนักศึกษาต่างชาติมากขึ้น รวมถึงเพิ่มโอกาสการได้งานทำของบัณฑิต 	<ol style="list-style-type: none"> 1. ภาระงานอื่น ๆ ที่ได้รับมอบหมายจากมหาวิทยาลัยมีมาก ทำให้มีผลกระทบต่อภารกิจหลักของอาจารย์ 2. งบประมาณสนับสนุนการพัฒนาบุคลากรและสวัสดิการยังไม่เพียงพอ 3. การบริหารงานแบบรวมศูนย์ทำให้ขาดความคล่องตัวในการดำเนินงาน

โอกาส (Opportunities)	อุปสรรค (Threats)
<p>4. มหาวิทยาลัยสนับสนุนทุนวิจัยสำหรับอาจารย์ใหม่และการพัฒนาต่อยอดงานวิจัย</p>	<p>4. ขาดการเชื่อมโยงของระบบฐานข้อมูลที่มีประสิทธิภาพ เช่น ฐานข้อมูลงานด้านประกันคุณภาพการศึกษา</p> <p>5. มีสถาบันการศึกษาที่เปิดหลักสูตรเดียวกันจำนวนมาก ทำให้สำนักวิชาฯ ไม่มีโอกาสเลือกนักศึกษา</p> <p>6. จำนวนนักศึกษาระดับบัณฑิตน้อย เป็นอุปสรรคต่อการพัฒนางานวิจัย</p> <p>7. การประเมินผลการปฏิบัติงานไม่สอดคล้องกับภาระงาน</p> <p>8. เป็นมหาวิทยาลัยใหม่ ยังไม่เป็นที่ยอมรับทางวิชาการ</p> <p>9. ขาดการสนับสนุนให้อาจารย์ก้าวสู่ตำแหน่งทางวิชาการอย่างแท้จริง</p> <p>10. การใช้ภาษาอังกฤษเป็นสื่อในการเรียนการสอนทำให้มีนักศึกษาไทยสมัครเข้าเรียนน้อย</p>